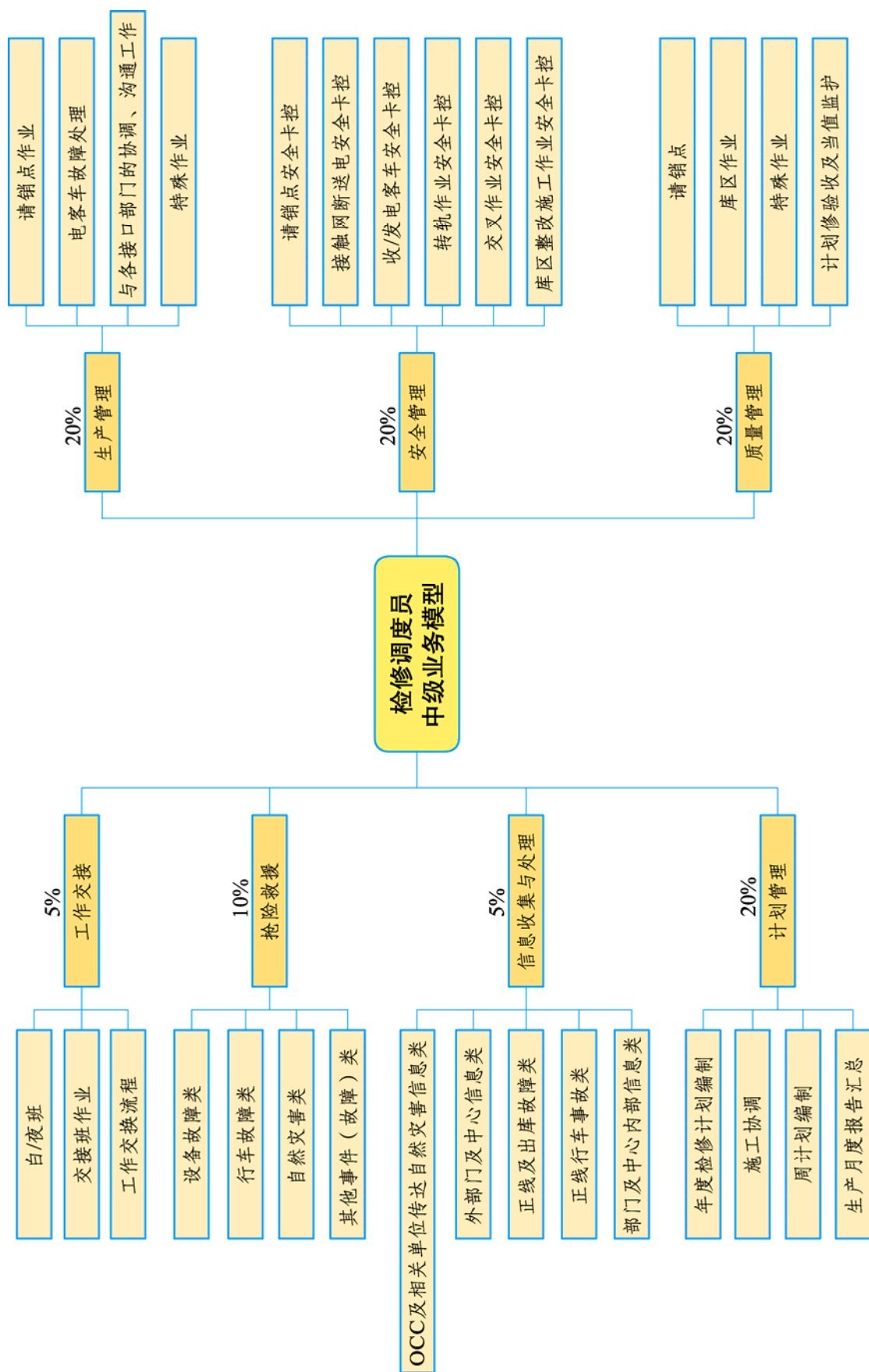


电客车检修调度员中级业务模型



模块一 工作交接

案例导学

小张是新到岗的一名检修调度员，跟岗学习一段时间后，顺利完成了上岗证的考试，并独立上岗当班。几周以后，发生了一件很奇怪的事情，接小张班的同事，发现小张总是会忘记交班的内容，交班交不清。

那么，工作交接要交哪些内容？如何交接？以上的问题可通过学习本模块得到解决。

学习目标

- (1) 掌握工作交接的具体内容。
- (2) 掌握工作交接的具体流程。
- (3) 了解《检修调度员手册》—检修调度白/夜班作业内容。
- (4) 了解白/夜班相关规章。
- (5) 了解白/夜班相关知识。
- (6) 了解交接班作业相关规章。
- (7) 了解交接班作业相关知识。

技能目标

- (1) 熟练掌握工作交接的具体内容。
- (2) 熟练掌握工作交接的具体流程。
- (3) 熟悉《检修调度员手册》—检修调度白/夜班作业内容。

- (4) 熟悉白/夜班相关规章。
- (5) 熟悉白/夜班相关知识。
- (6) 熟悉交接班作业相关规章。
- (7) 熟悉交接班作业相关知识。

任务一 白/夜班



相关知识

检修调度员实行 24 h 不间断轮值工作制，按四班两运转配备，白班 9:00 至 18:00，夜班 18:00 至次日 9:00。检修调度员每天在交接班后将《电客车日检作业派/完工单》下发给日检班组工班长（或日检负责人），日检班组应根据检修调度员的安排对回库车辆按照《电客车日检规程》进行日检作业。作业过程和结果应及时向检修调度报告，作业完毕后需填写《日检作业记录表》（日检验收人必须为工长或日检负责人）。工长或者日检负责人验收完毕，维修班组需填写相应计划维修的作业记录表《电客车日检作业派/完工单》等记录，按照规定时间将以上作业记录工单交给检修调度员。



任务实施

一、白班作业内容

- (1) 组织各班组完成本班的各项计划检修任务，负责作业实施过程中协调与其他部门的接口工作。
- (2) 组织车辆试验、改造、故障处理、车辆维修作业后的调试以及事故救援作业安排，负责监控掌握所有车辆技术状态。
- (3) 对车载信号、通信设备等故障应及时通知通号中心开展维修作业。
- (4) 协助轮值检修调度员工作。

(5) 在接到运营车辆故障信息时，应问清车辆故障，详细记录整个事件以及司机在各阶段的操作过程。对难以判断的故障，要及时寻求轮值工程师的支持。

(6) 根据车辆维修需要,协调车场调度将待修电客车转轨至规定的检修股道。

(7) 车辆故障需紧急处理时，检修调度员通知检修人员进行处理。

(8) 分公司内部各部门及电客车质保、委外、保洁等外单位开展相关作业请、销点的核查、批准；车辆检修作业安全控制辅助工具（对讲机、红闪灯、验电棒、接地棒、车辆检修专用笔记本、安全防护牌、万能钥匙、隔离开关钥匙、检修地坑电源柜钥匙、电客车钥匙、救援车钥匙、静调电源柜钥匙等）借用手续。

(9) 运营分公司、部门下发的有关文件，检修调度员要认真学习，并做好记录。

(10) 填写表格（见表 1-1）。

表 1-1 白班工作完成情况表

任务	完成情况	完成情况	完成情况	完成情况	完成情况	完成情况	完成情况
生产日报							
过洗车机周计划							
车头保洁							
查看施工及行车通告							
查看年检需求							
消防巡查记录表							
列车车底清洁记录							
受电弓普查登记							
故障闭环汇总表							
DCC 台账普查进度跟踪表							
走行公里数（扣车原因）							
提报转轨单							
填写检调日志							
进度对比表							
整改扣车单							
通知通报学习签名							

二、晚班作业内容

(1) 晚班检修调度员根据次日的运营列车计划，安排足够数量、状态良好的电客车进行车内清洁，

并根据实际情况安排次日列车进行外部清洗。所有作业全部结束后，按规定程序和车场调度员办理交接车手续。

(2) 晚上所有车回库以后，按规定程序和乘务派班员做好列车交接工作，对故障记录不清楚的地方，要主动询问司机。

(3) 根据本班内列车运营情况，以及行调、司机所报的车辆故障，检修调度员应迅速安排检修人员进行日检和车辆故障处理作业，并随时跟踪故障处理进度。质保期内的车辆故障维修按相关规定执行。

(4) 负责分公司内部各部门及电客车质保、委外、保洁等外单位开展相关作业请、销点的核查、批准。

(5) 负责办理车辆检修作业安全控制辅助工具（对讲机、红闪灯、验电棒、接地棒、车辆检修专用笔记本、安全防护牌、万能钥匙、隔离开关钥匙、检修地坑电源柜钥匙、电客车钥匙、救援车钥匙、静调电源柜钥匙等）借用手续。

(6) 对于运营分公司、部门下发的有关文件，检修调度员要认真学习，并做好记录。

(7) 根据车辆维修需要，协调车场调度将待修电客车转轨至规定的检修股道。

(8) 故障需紧急处理时，检修调度员通知检修人员进行处理。

(9) 填写表格（见表 1-2）。

表 1-2 晚班工作完成情况表

任务	完成情况	完成情况	完成情况	完成情况	完成情况	完成情况	完成情况
生产日报							
日检派工单							
保洁作业单（夜）							
次日保洁作业单（白）							
次日用车单							
电客车状态卡							
运营日报（2种）							
结合修程整改普查及未完成普查							
过洗车机完成情况							
过洗车机周计划							
江南生产日报							
朱塘村生产日报							
查看施工及行车通告							
查看年检需求							
车头保洁							

消防控制室值班记录							
列车车底清洁记录							
受电弓普查登记							
列车深度保洁							
故障闭环汇总表(23点前)							
DCC台账普查进度跟踪表							
库区巡查							
公里数差值							
走行公里数统计							
填写洗车单							
提报转轨单							
发邮件(3种)							
填写检调日志							
动态预警表							
动态跟进表							
委外作业统计表							
整改扣车							
发公里数预警							
状态表							

三、注意事项

(1) 维修班组和质保、委外、保洁及临时施工单位等在作业中需要操作接触网隔离开关断送电、登车、车顶作业和使用铁鞋、静调电源柜电源时，作业负责人填写《检修中心作业请/销点单》及办理完相关手续后方可开展作业。作业负责人应严格按时销点，如需延长借用时间，需重新办理请点和物品借用手续。

(2) 当雷电来临和雷电时间及暴风雨时，禁止操作隔离开关。

(3) 所有登车作业人员必须穿戴好安全防护用品，由作业负责人对安全负责，所有车辆检修作业应在作业车辆的相应位置挂相应警示牌，否则不允许作业。

(4) 检修调度应在每天早/晚高峰、夜间收车后的半小时内，和乘务派班员办理接车手续。乘务派班员收到《电客车状态卡》应马上转交检修调度。

(5) 根据当天掌握的车辆状态以及检修计划，晚班检修调度应在每天 3:00 之前排出当日的运营列车和备用车计划，白班检修调度应在每天 15:00 之前排出晚高峰车辆，检修调度提交《电客车次日用车交接单》给车场调度。遵照相关手续和车场调度及乘务派班员做好车辆交接工作。



任务评价

根据以上学习内容，评价自己对本任务内容的掌握程度，在下表相应空格里打“√”。

评价内容	差	合格	良好	优秀
对白夜班作业内容的掌握程度				
对检修调度员相关知识的掌握程度				
学习中存在的问题或感悟				



任务二 交接班作业



相关知识

检修调度员主要是合理安排生产计划，负责组织各工班完成本班的各项检修任务，协调与其他部门的接口工作。检修调度员应在周五 12:00 前将下周《检修中心周工作计划单》交车场调度员及维修班组，车场调度员应在维修当日 9:30 前将待维修车辆调至相应维修股道。当值检修调度员可视当日的生产实际情况临时更改当日的车辆维修计划，并报检修中心领导批准后发放至相关人员。

维修负责人在实施作业前应向检修调度员办理请点手续，在拿到《检修中心作业请/销点单》后方可开展作业。如在当天下班前不能结束作业，维修负责人要到 DCC（车场控制中心）办理销点手续，次日开工前要到 DCC 办理请点手续，直至作业结束。检修完成后，由相应的专业工程师及质检员共同组织验收，验收完毕，维修班组需完善相应计划维修的作业记录表，按照规定时间将作业记录表交给检修调度员。委外单位作业完毕后，按照规定时间将相应作业记录表交给检修调度员。



任务实施

一、交接班的具体内容

(1) 《检修调度工作日志》详细清楚，如表 1-3 所示。

表 1-3 检修调度工作日志
(A 面)

日期：____年____月____日

当值 DCC 成员信息							
序号	班次	检修调度	车场调度	信号值班员	轮值工程师		
1	早班						
2	晚班						
电客车运营情况							
序号	列车编号	计划修程	累计公里数	序号	列车编号	计划修程	累计公里数
1				12			
2				13			
3				14			
4				15			
5				16			
6				17			
7				18			
8				19			
9				20			
10				21			
11				22			
电客车 2 min 及以上延误的故障情况							
序号	列车编号/车号	故障情况	原因/处理结果	造成影响			
1							
2							
3							
4							
5							

6				
---	--	--	--	--

续表

车辆救援/工程救援/车辆段突发事件、事故			
序号	时间	地点	内容
1			
2			

电客车故障追踪				
序号	车号/车卡号	故障情况	发生时间	处理结果
1				
2				
3				
4				
5				
6				
7				
8				
9				
10				
11				
12				
13				
14				
15				
16				
17				
18				

0010 电客车检修调度员

DIANKACHE JIANXIU DIAODUYUAN

19				
20				