

《PHOTOSHOP 基础与图像创意案例》
编委会

主任：段光奎

副主任：赵 征 重庆人文科技学院

秦亚军

王 勇

顾问：石美珊 重庆传媒职业学院

刘晓东 重庆电子工程职业学院

陆 平 重庆艺术工程职业学院

都永昌 重庆电子工程职业学院

编委：程 闯 孙永明 马 令 李月珍

付 全 徐 洲 王 娇 田丽芳

孙 黎 刘亨巧 陈 新 龚咏枫

罗政府 邓竹宏 谭 娇 曹 帅

陈 玲 朱 琳 钟秋玲 盖 伟

刘涪京 王天琦 张 丹 秦 蓁

郑 屹 朱红宁 岳丰富 康 龙

余 林 何皓如 朱 琳 刘才新

李焕杰 邱 鑫 宋 超 袁 唯

蒋先杰 李开磊 周 雍 张 磊

沈 春 黄 非 任德明 马鹏辉

前言

PREFACE

PHOTOSHOP 作为首屈一指的专业数字图像处理软件，已广泛应用于数码摄影、艺术设计、出版印刷、影视后期处理和数字网络等诸多领域。学习 PHOTOSHOP 除了可以掌握其强大的功能外，还能极大地提高自身对艺术设计的兴趣，同时也可以为学习其他设计软件（如影视类软件、网页、三维）打下良好的基础。因此，无论是易用性，还是使用的普遍性方面，PHOTOSHOP 对于设计师来说都有着非同一般的重要性。

本书从理论到案例都进行了较详尽的叙述，内容由浅入深，全面覆盖了 PHOTOSHOP 的基础知识、使用方法及其在相关行业中的应用。21 个精彩案例融入了作者丰富的设计经验和教学心得，旨在帮助读者全方位了解行业规范、设计原则和表现手法，提高实战能力，以便灵活应对不同的工作需求。整个学习流程联系紧密，环环相扣，一气呵成，让读者在轻松的学习过程中享受成功的乐趣。

全书分为基础篇，创意案例篇，综合案例篇三部分。基础篇共包含八章，包括第一章 PHOTOSHOP CC 基础知识；第二章 PHOTOSHOP 选区工具；第三章 图像裁剪与图像变形；第四章 图层；第五章 绘图工具；第六章 渐变与油漆桶工具；第七章 修复工具；第八章 通道和蒙板的应用。创意案例篇共包含 18 个基础案例：案例 1 露珠效果；案例 2 证件照换底色；案例 3 简洁的新闻栏目网页设计效果；案例 4 滚动扫描文字；案例 5 制作编织效果人像；案例 6 庆国庆火焰字制作；案例 7 复古人像海报；案例 8 浪漫情人节；案例 9 修饰图片；案例 10 火焰抠图；案例 11 非主流调色；案例 12 模特换装；案例 13 制作杯子花纹；案例 14 水晶球中的海洋立体景观；案例 15 冰雪字体；案例 16 人像磨皮；案例 17 中性灰精细修图；案例 18 反转都市。



获取配套素材

前言

PREFACE

综合案例篇包含3个综合案例：综合案例1 梦幻瀑布大场景；综合案例2 魔法师；综合案例3 创意海报。

由于时间仓促，疏漏之处在所难免，恳请广大读者批评指正。

作者

2018年8月

CONTENTS

目录

基础篇

第一章 PHOTOSHOP CC 基础知识.....	003
第一节 PHOTOSHOP CC 入门.....	003
第二节 图像和颜色.....	014
第三节 文件操作.....	020
第四节 辅助工具及系统优化	021
第二章 PHOTOSHOP 选区工具.....	023
第一节 选框工具.....	023
第二节 套索工具 (L)	025
第三节 魔棒与快速选择工具 (W)	026
第三章 图像裁剪与图像变形.....	028
第一节 裁剪工具.....	028
第二节 调整图像和选区.....	030
第三节 图像变形.....	031
第四章 图 层	035
第一节 图层认识与图层功能.....	035
第二节 图层样式与图层混合模式.....	039
第五章 绘图工具.....	045
第一节 画笔工具.....	045
第二节 颜色替换工具与混合器画笔.....	048
第三节 历史记录画笔与历史记录艺术画笔.....	049
第六章 渐变与油漆桶工具	051
第七章 修复工具.....	052
第八章 通道和蒙版的应用	055
第一节 通道的应用.....	055
第二节 蒙版的应用	056

目录 CONTENTS

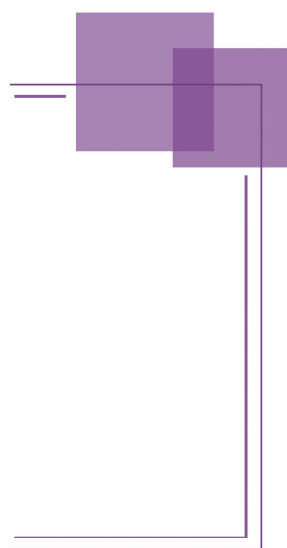
创意案例篇

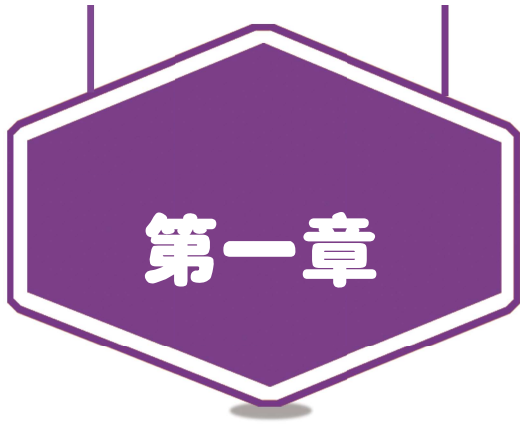
案例 1 露珠效果.....	063
案例 2 证件照换底色.....	068
案例 3 简洁的新闻栏目网页设计效果.....	072
案例 4 滚动扫描文字.....	080
案例 5 制作编织效果人像.....	091
案例 6 庆国庆火焰字制作.....	106
案例 7 复古人像海报.....	117
案例 8 浪漫情人节.....	127
案例 9 修饰图片.....	140
案例 10 火焰抠图.....	155
案例 11 非主流调色.....	158
案例 12 模特换装.....	166
案例 13 制作杯子花纹.....	173
案例 14 水晶球中的海洋立体景观.....	178
案例 15 冰雪字体.....	184
案例 16 人像磨皮.....	192
案例 17 中性灰精细修图.....	202
案例 18 反转都市.....	213

综合案例篇

综合案例 1 梦幻瀑布大场景.....	223
综合案例 2 魔法师.....	248
综合案例 3 创意海报.....	263
附录 PHOTOSHOP CC 常用快捷键.....	280
参考文献.....	284

基础篇





PHOTOSHOP CC 基础知识

第一节 PHOTOSHOP CC 入门

一、PHOTOSHOP CC 简介

图像处理是对已有的位图图像进行编辑、加工、处理以及运用一些特殊效果实现其特定目的过程。常见的图像处理软件有 PHOTOSHOP、Photo Painter、Photo Impact、Paint Shop Pro。图形创作是指按照自己的构思创作图形。常见的图形创作软件有 Illustrator、CorelDraw、Painter。

PHOTOSHOP 是 Adobe 公司开发的一个跨平台的平面图像处理软件，是专业设计人员的首选软件。1990 年 2 月，Adobe 公司推出 PHOTOSHOP1.0；2003 年，Adobe PHOTOSHOP 8 被更名为 Adobe PHOTOSHOP CS；2013 年 7 月，Adobe 公司推出了新版本的 PHOTOSHOP CC，自此，PHOTOSHOP CS6 作为 Adobe CS 系列的最后一个版本被新的 CC 系列取代；2017 年 10 月，Adobe 公司推出了 PHOTOSHOP CC 2018，为目前市场最新版本，如图 1-1-1 所示。



图 1-1-1 PHOTOSHOP 登录界面

二、PHOTOSHOP CC 2018 新增功能

1. 创造学习环境——工具提示和学习窗口

在很多初学者看来，PHOTOSHOP（简称 PS）更多时候是一个不易上手的“庞然大物”，需要很高的学习成本，为了快速上手少不了查阅各种学习资料。而这个缺点也是 Adobe 想要进一步扩大用户量的一大障碍，于是，PS CC 2018 提供了解决方案，有以下两招足以让初学者感受到诚意，也就是说，从此 PS 软件就是一部快速入门的好教程了。

第 1 招，更为直观的工具提示

以往版本中，当用户把鼠标悬停在左侧工具栏的工具上时，只会显示该工具的名称，而现在则会出现动态演示，来告诉软件使用者这个工具的用法，更加直观，如图 1-1-2 所示。



图 1-1-2 工具动态演示

第 2 招，学习面板提供手把手教学

更加关键的是 PS CC 2018 添加了“学习”面板，可以通过“窗口”菜单打开该面板。Adobe 直接内置了摄影、修饰、合并图像、图形设计四个主题的教程，点开每一个教程后都有各种常见的应用场景，选择后会有文字提示，手把手地引导用户如何实现该操作，如图 1-1-3 所示，这个学习功能非常实用，初学者应好好掌握。



图 1-1-3 学习面板很强大的教程宝库

2. 强化云时代体验——照片云获取和无缝分享到社交网站

在当下，图片处理的效率越发显得重要了，对于很多学习者来说，把有效的的时间用到图片的艺术设计才是正经事。那么，除去技术性和艺术性的创作之外，在提高效率的两端——图片获取端和图片分享端，PS CC2018 都做出了自己的优化。

第 1 招，增强云获取的途径，访问所有云同步的 Lightroom 图片

在上一版本中，PS 已经在开始界面的时候就可以从“创意云”中获取同步的图片，而最新的版本再次增加了 LR（Lightroom）的同步照片，对于使用 LR 较多的摄影师来说，这无疑更是个好消息，如图 1-1-4 所示。



图 1-1-4 获取 LR 云服务照片

此外，如果在用 PS 打开 LR 中的图片后，一旦再次通过 LR 修改图片，在 PS 中只需刷新即可实时显示修改后的效果。

第 2 招，共享文件

在之前的几个版本，PS 已经支持通过软件把图片分享到 Behance 网站，而在最新版本中，对此项功能做了更强大的优化，添加了“文件”→“共享”功能，集合了很多社交软件，而且可以继续从商店下载更多可用应用。操作简单方便，易上手，如图 1-1-5 演示为 Windows 系统的共享界面，图 1-1-6 所示为 Mac 版 PS 的共享界面。

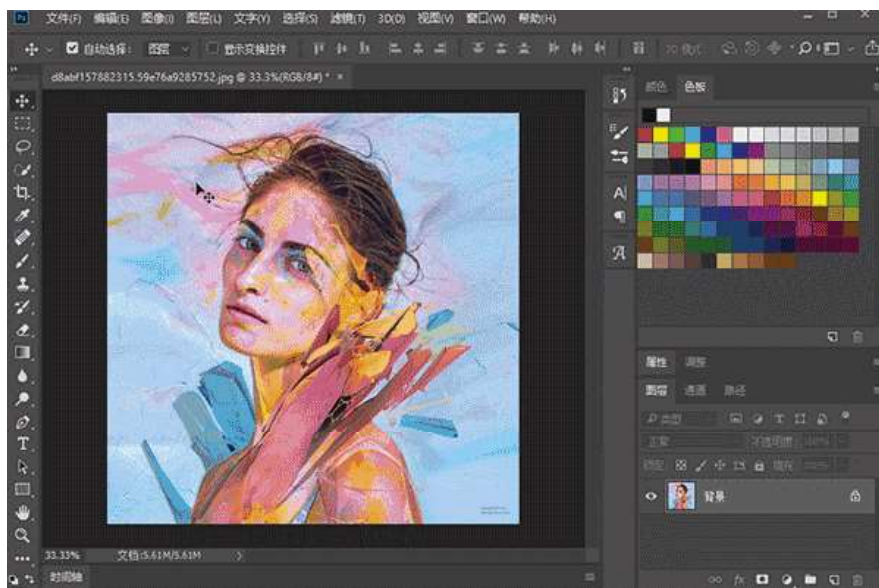


图 1-1-5 共享文件的两种启动方法

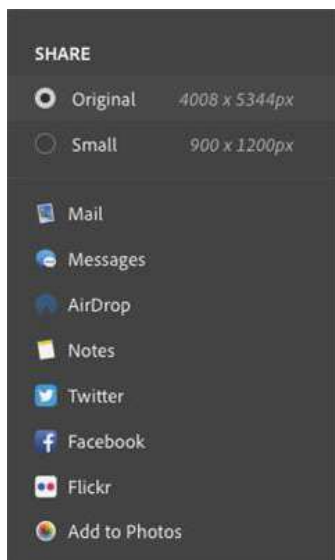


图 1-1-6 Mac 版 PS 的启动

共享文件面板可以链接过去的应用，因地区不同略有差别。

3. 绘制功能增强——画笔多项优化和钢笔新工具

这里要说的是PS CC2018 比较重要的更新，针对的也是PS中的两大重点工具——钢笔和画笔。

先来看钢笔，本次更新添加了一个“弯度钢笔工具”，官方对它的介绍是：弯度钢笔工具可让您以同样轻松的方式绘制平滑曲线和直线段。使用这个直观的工具，您可以在设计中创建自定义形状，或定义精确的路径，以便毫不费力地优化您的图像。在执行该操作的时候，您根本无须切换工具就能创建、切换、编辑、添加或删除平滑点或角点。

通过实际操作，确实操作起来便捷多了，用惯 AI 的钢笔工具的小伙伴一定非常喜欢它，操作如图 1-1-7 所示。



图 1-1-7 平滑点转为角点，只需双击该点

PS CC2018 对画笔工具的优化则同样突出，比较直观的首先是画笔的管理模式，改变为类似于计算机中文件夹的模式，更为直观，支持新建和删除，如图 1-1-8 所示。

此外，画笔在描边平滑上也进行了优化，官方给出的说明和示例图已经很清晰，摘要如下：

PHOTOSHOP 现在可以对您的描边执行智能平滑。在使用以下工具时，只需在选项栏中输入平滑的值（0 ~ 100）：画笔、铅笔、混合器画笔或橡皮擦。值为 0 等同于 PHOTOSHOP 早期版本中的旧版平滑。应用的值越高，描边的智能平滑量就越大。

描边平滑在多种模式下均可使用。单击齿轮图标以启用以下一种或多种模式：

拉绳模式：仅在绳线拉紧时绘画，在平滑半径之内移动光标不会留下任何标记，如图 1-1-9 所示。

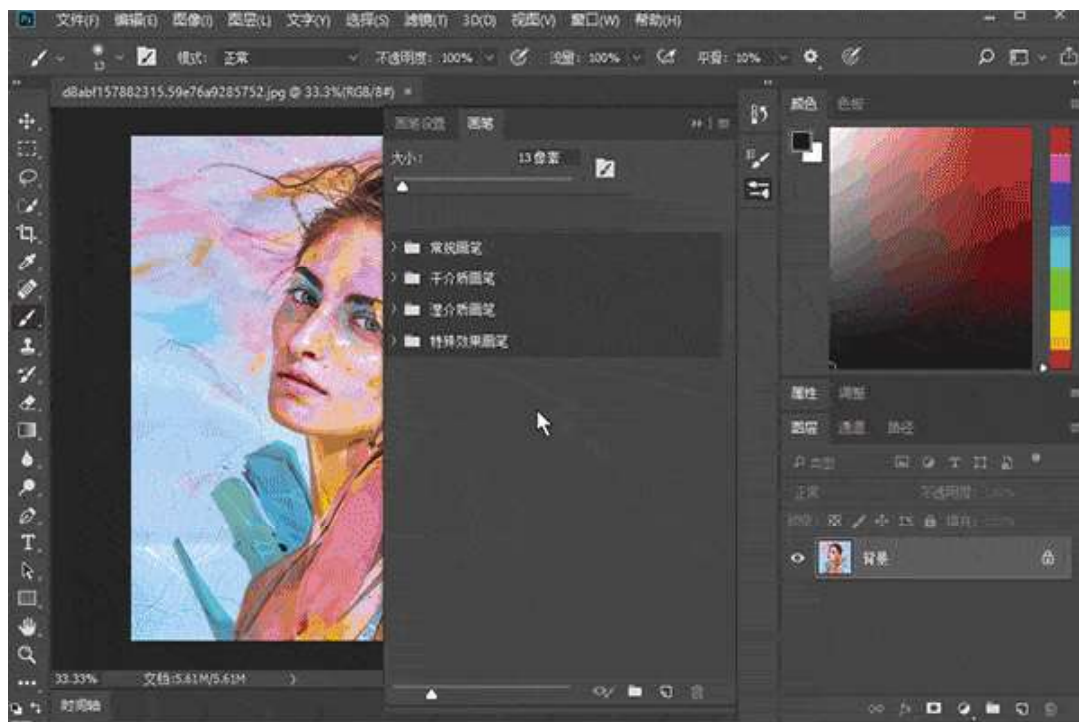


图 1-1-8 画笔管理新模式



图 1-1-9 拉绳模式

描边补齐：暂停描边时，允许绘画继续使用您的光标补齐描边。禁用此模式可在光标移动停止时马上停止绘画应用程序，如图 1-1-10 所示。

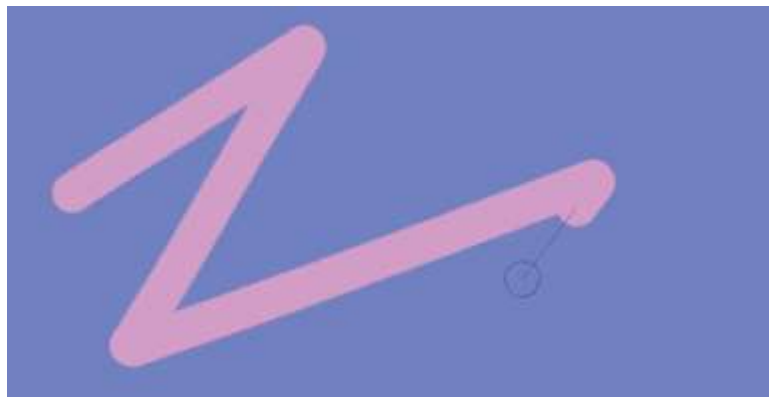


图 1-1-10 描边补充

补齐描边末端：完成从上一绘画位置到您松开鼠标 / 触笔控件所在点的描边，如图 1-1-11 所示。



图 1-1-11 补齐描边末端

缩放调整：通过调整平滑，防止抖动描边。在放大文档时减小平滑，在缩小文档时增加平滑，如图 1-1-12 所示。



图 1-1-12 缩放调整

PS CC2018 还引入了“绘画对称”功能，默认状态为关闭。要启用此功能，则需要单击“首选项”→“技术预览”→“启用绘画对称”。这就意味着该功能为试操作阶段。功能描述上，Adobe 官方表示：PHOTOSHOP 现在允许您在使用画笔、铅笔或橡皮擦工具时绘制对称图形。在使用这些工具时，单击选项栏中的蝴蝶图标。从几种可用的对称类型中选择，如图 1-1-13 所示。

绘画描边在对称线间实时反映，从而可以更加轻松地素描人脸、汽车、动物等。
利用对称绘画复杂图像，如图 1-1-14 所示。

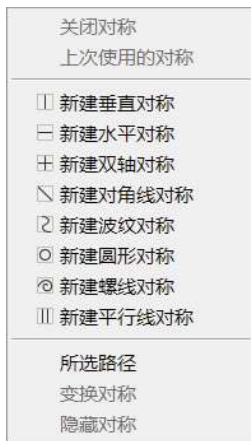


图 1-1-13 可选择的对称类型

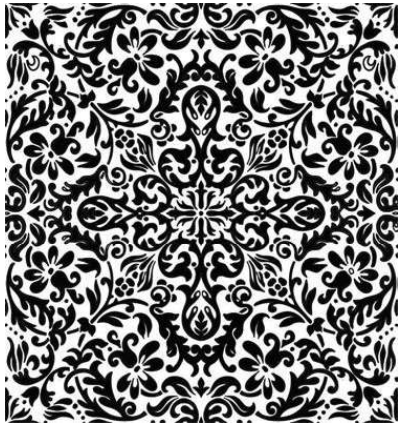


图 1-1-14 利用对称绘画复杂图像

4. 紧跟新科技设计趋势——全景图制作和可变字体

前一段时间比尔·盖茨发过一张他办公室的全景图，小小引爆了这个新的看图方式，而 Adobe 早在 2017 时就在 Pr 等视频软件中支持 360° 全景制作了，这次终于也把这个功能引入到 PS 中，通过“菜单栏”→“3D”→“球面全景”选项，可以开启我们的全景图制作。

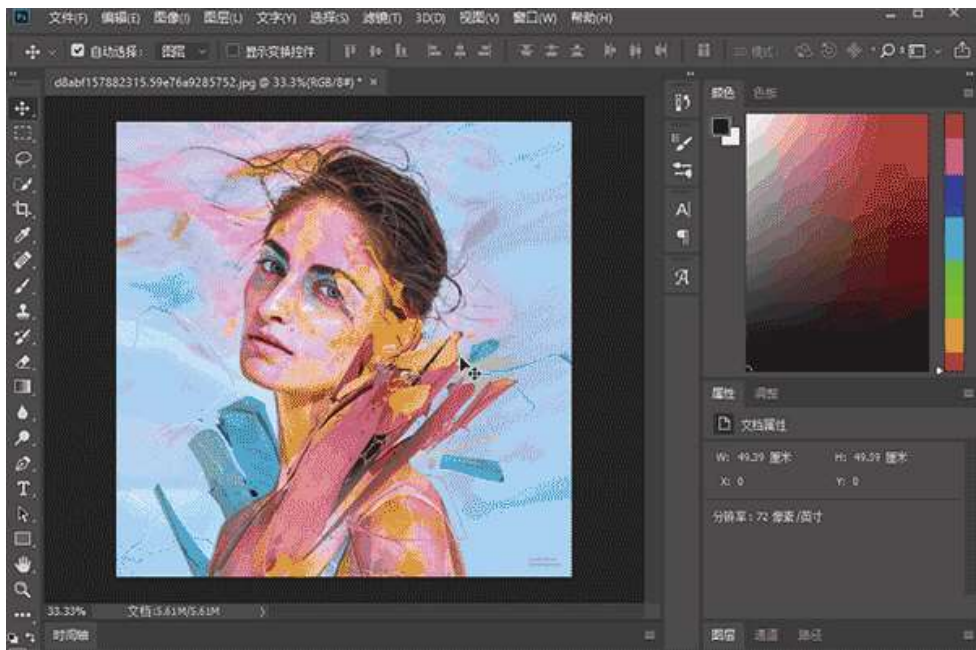


图 1-1-15 全景图制作

当然，目前的全景图制作还有待进一步更新。而 Adobe 也为此专门推出了一款新的软件——

Adobe Dimension CC，可以支持把全景图放置真实环境中创作，目前官网提供试用版，感兴趣的读者可以去下载感受。

Adobe 最近这两年在字体上也下了很大功夫，从之前的 Emoji 字体、Svg 字体到现在的“可变字体”。简单来说，可变字体就是通过滑竿自定义字体的属性，操作直观，官方定义是：PHOTOSHOP 现在支持可变字体，这是一种新的 OpenType 字体格式，支持直线宽度、宽度、倾斜度、视觉大小等自定义属性。

PS CC2018 附带几种可变字体，可以使用“属性”面板中便捷的滑块控件调整其直线宽度、宽度和倾斜度。在调整这些滑块时，PHOTOSHOP 会自动选择与当前设置最接近的文字样式。例如，在增加常规文字样式的倾斜度时，PHOTOSHOP 会自动将其更改为一种斜体的变体。字多不要紧，直接看图 1-1-16 演示即可：



图 1-1-16 可变字体操作

5. 智能缩放和 Microsoft Surface Dial 的支持

PS CC2018 在图片缩放上进行了更新，此前这个领域的功能一直属于第三方的市场，暂时看不出 Adobe 在这方面的努力，此功能默认开启状态，官方也并没有给出太多说明，定义为：PHOTOSHOP 当前提供由人工智能辅助的升级，可在调整图像大小时保留重要的细节和纹理，并且不会产生任何扭曲。除了肤色和头发纹理外，此功能还可保留更加硬化的边缘细节，例如文本和徽标。对汤、沙拉、披萨和任何其他需要保留纹理额外虚线的对象尝试此功能，如图 1-1-17 所示。



图 1-1-17 图像智能缩小

当然，此版本更新的一大亮点是对微软的 Dial 的功能支持，前提是要先买一台支持 Dial 的 Surface 笔记本式计算机或一体机。官方给出了一些简单的操作说明，比如：结合使用 Microsoft Surface Dial 和 PHOTOSHOP，您无须将目光从画布上移开即可调整工具设置。使用 Dial 可调整所有画笔类工具的大小、不透明度、硬度、流量和平滑。PHOTOSHOP 支持在运行 Windows 10 且启用了蓝牙的计算机上使用 Surface Dial。通过 Dial 调整画笔工具如图 1-1-18 所示。



图 1-1-18 通过 Dial 调整画笔工具

以上就是 PS CC 2018 一些主要的新变化的介绍，而诸如路径选项、选择并遮住、属性面板、