

# 20\_\_ \_\_年度普通本科招生入学考试模拟试题

考试科目：乐理 (A<sub>1</sub>)  
考试时间：90分钟

考试对象：作曲与作曲技术理论 (含视唱练耳)  
录音艺术 (音乐音响导演、通俗音乐创编与制作)  
音乐表演 (指挥方向)、音乐学 (钢琴调律) 专业学生

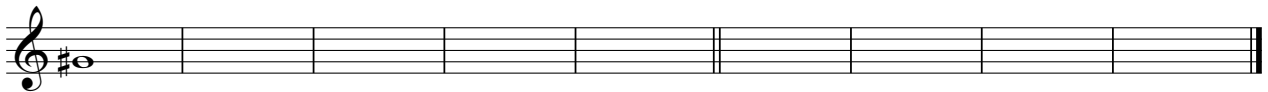
总 分	
阅 卷 人	
审 核 人	

## 一、填空题 (23分)

阅 卷 人	
得 分	

1. 在下列各音的上方和下方分别构成自然半音、自然全音、变化半音、变化全音 (4分)

上行:自半 自全 变半 变全      下行:自半 自全 变半 变全



2. 根据调式中各调音级之间的关系, 填写下列指定音所属的调名、音级名称或阶名 (3分)

D音在G自然大调中为 (            ); 在 (            ) 和声小调中为下中音。

<sup>♭</sup>G音在<sup>♭</sup>B和声大调中为 (            ); 在 (            ) 自然小调中为中音。

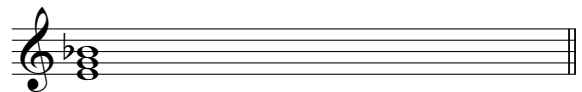
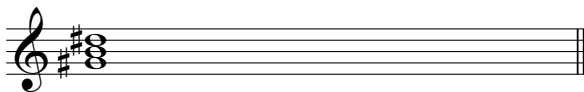
<sup>♭</sup>B音在F清乐宫调式中的阶名为 (            ); 在 (            ) 宫调式中为商音。

3. 写出下列特性音程所属的和声大、小调, 并正确解决 (5分)



(            )      (            )

4. 按指定要求填写下列和弦所属的调及音级 (在自然大、小调与和声大、小调四种调式范围内) (11分)



调名:

音级:





七、分析下列转调旋律，写出前、后调的调名及调关系（10分）

阅 卷 人	
得 分	

1.

前调：

后调：

调关系：

2.

前调：

后调：

调关系：

八、将下面的旋律或者音乐片段按指定要求移调（10分）

阅 卷 人	
得 分	

1. 将下面的旋律采用音符位置不变、改变谱表与调号的方法移至<sup>b</sup>e小调（4分）

2. 将下面钢琴谱中的四声部移高减五度，并按高低依次写到四行总谱中（6分）

九、写出下列装饰音和音乐术语的名称（5分）

阅 卷 人	
得 分	

~ ( )

∕ ( )

{ ( )

D. S. ( )

cresc. ( )

animato ( )

prelude ( )

grave ( )

legato ( )

ritardando ( )

# 20\_\_ \_\_年度普通本科招生入学考试模拟试题

考试科目：乐理（A<sub>2</sub>）  
考试时间：90分钟

考试对象：作曲与作曲技术理论（含视唱练耳）  
录音艺术（音乐音响导演、通俗音乐创编与制作）  
音乐表演（指挥方向）、音乐学（钢琴调律）专业学生

总 分	
阅 卷 人	
审 核 人	

## 一、填空题（35分）

阅 卷 人	
得 分	

1. 在下列各音的上方和下方构成不同类别的半音和全音（8分）

自然半音 自然全音 变化半音 变化全音

向上

<sup>b</sup>E

向下

2. 写出下面以<sup>#</sup>C为主音的七声音阶中宫音分别为E、B、<sup>#</sup>F时各音的阶名及完整的调名（12分）



宫音为E各音的阶名：

调名

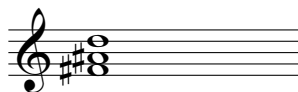
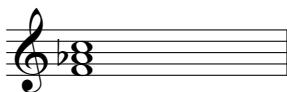
宫音为B各音的阶名：

调名：

宫音为<sup>#</sup>F各音的阶名：

调名：

3. 按指定要求填写下述和弦所属的调及音级（在自然大、小调与和声大、小调四种调式范围内）（9分）



调名：

音级：

4. 填写调式音级标记、音级名称、调名或阶名（6分）

$\flat G$  音在  $\flat D$  大调中为（ ）级；在（ ）和声大调中为下中音。

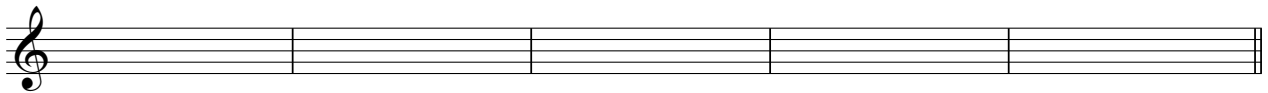
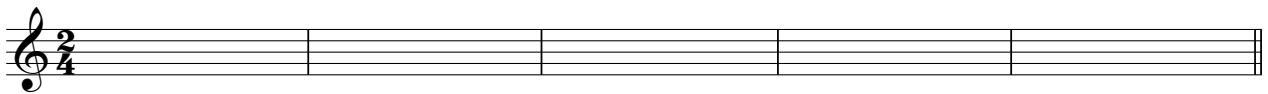
$E$  音在  $\sharp c$  小调中为（ ）级；在（ ）大调中为下属音。

$\sharp F$  音在  $B$  大调中为（ ）级；在（ ）和声小调中为导音。

$\sharp A$  音在  $E$  雅乐宫调式中的阶名为（ ）；在（ ）清乐宫调式中为变宫音； $\sharp C$  商的同宫系统调为（ ）、（ ）、（ ）、（ ）。

二、纠正错误的音值组合（10分）

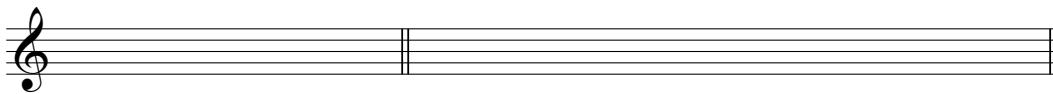
阅 卷 人	
得 分	



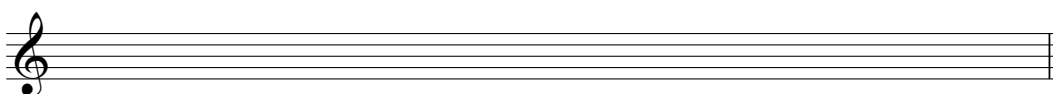
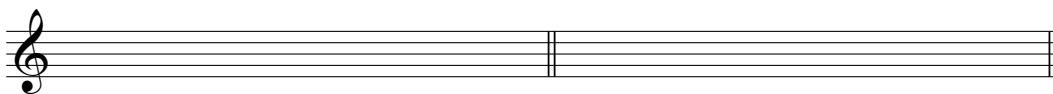
三、按照指定要求构成调式音阶（10分）

阅 卷 人	
得 分	

1. 构成调号为六个升号的和声小调下行音阶及其平行旋律大调的上、下行音阶（写出调号及调名）（5分）



2. 构成以  $D$  为主音的同主音系统各调燕乐七声上行音阶（全部用临时记号，标出调名）（5分）



四、按照指定要求构成和弦（10分）

阅 卷 人	
得 分	

1. 以下列音为根音（5分）

小三和弦      减三和弦<sub>6</sub>      大小七和弦<sub>9</sub>      大七和弦<sub>9</sub>      减小七和弦<sub>4</sub>

2. 以下列音为低音（5分）

减三和弦<sub>4</sub>      增三和弦<sub>6</sub>      小七和弦<sub>9</sub>      增大七和弦<sub>4</sub>      减小七和弦<sub>2</sub>

五、写出下列属七和弦、导七和弦所属的调并正确解决，写出音级标记（10分）

阅 卷 人	
得 分	

六、分析下面的转调旋律，写出前后调名及调关系（10分）

阅 卷 人	
得 分	

1.

2.



七、将下面的旋律或音乐片段按指定要求移调（10分）

阅 卷 人	
得 分	

1. 将下面的旋律采用音符位置不变、改变谱表与调号的方法移至<sup>b</sup>e小调（4分）

2. 将下面钢琴谱中的四声部移高减四度，并按高低依次写到四行总谱中（6分）

八、写出下列音乐记号与音乐术语的中文意思（5分）

阅 卷 人	
得 分	

( )

( )

( )

( )

vivo ( )

concerto ( )

animato ( )

poco cresc. ( )

fp ( )

più forte ( )